



جامعة الإمام عبد الرحمن بن فيصل
IMAM ABDULRAHMAN BIN FAISAL UNIVERSITY

مستشفى الملك فهد الجامعي
King Fahad Hospital The University

خزعة الثدي

Breast Biopsy



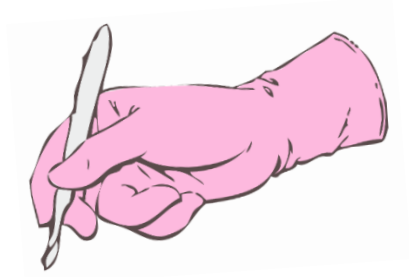
ماهي خزعة الثدي؟

هي عملية بسيطة تجرى تحت تخدير موضعي أو كامل لإزالة نسيج من الخلايا لدراسته تحت المجهر، و يتم باستخدام إبرة معينة للتعرف على طبيعة الكتلة الموجودة في الثدي.



كيف يتم التشخيص؟

- يقوم الطبيب بالفحص ليحدد موقع الكتل الموجودة في الثدي من حيث الملمس و الحجم.
- عمل أشعة للثدي: لتحديد أكثر المعالم الرئيسية للورم الموجود، و يمكن استخدام الموجات الفوق صوتية على الثدي لمعرفة ما إذا كان الورم سائل أو صلب و على كل حال فإن أي نسيج أو سائل أزيل من الثدي يجب أن يخضع للفحص.



كيفية الحصول على النسيج أو السائل من الثدي؟



عن طريق استعمال إبرة رفيعة جداً:

لتحديد نوع الورم وفي حال الاحتياج سيتم سحب السائل أو أخذ عينات مختلفة من الورم الصلب.

كيف تستعددين لإجراء خزعة الثدي؟

- سيخبرك الطبيب عن العملية ويمكن أن يجيب عن أي سؤال لديك.



- ستعطى ورقة للموافقة على إجراء العملية.

- اخبر الطبيب إذا كنت تعاني من أي حساسية اتجاه دواء معين.

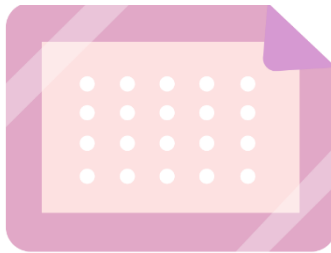
كيف تستعددين لإجراء خزعة الثدي؟

- عمل فحوصات دم قبل موعد العينة .
- إذا كانت الجراحة ليست تحت تخدير كامل فليس من الضروري الصيام في الليلة التي تسبق العملية، أما إذا كانت تحت تخدير كامل فيجب الصيام في الليلة التي تسبق العملية وذلك بعد منتصف الليل.
- بعد الإفاقة من التخدير ستحتاج إلى وجود مرافق معك للعناية بك و لإرجاعك إلى المنزل.
- لبس ملابس واسعة أو مزررة من الأمام حتى يسهل لبسها عند الذهاب للمنزل.



ماذا تتوقعين بعد خزعة الثدي؟


- ستشعرين ببعض الانزعاج في موضع العملية و هذا أمر طبيعي.
- سيكون مكان العملية مغطى بشريط لاصق فلا تحاولي إزالته لمدة 48 ساعة بعد العملية أو حسب إرشادات الطبيب.
- تورم و ظهور كدمات في الثدي.
- نزيف أو عدوى في مكان الخزعة .



ماذا تتوقعين بعد خزعة الثدي؟

- تغيير في شكل الثدي ، حسب حجم الأنسجة التي تم إزالته.

- علاج آخر أو جراحة إضافية ، يعتمد على نتائج الخزعة.

" من المهم أن تخبري طبيبك اذا عانيتِ من ارتفاع 

في درجة الحرارة أو إذا كان هناك تسرب غير طبيعي من مكان

الخزعة أو ظهر احمرار أو اصبحتِ دافئاً ، قد تكون هذه علامات

نتيجة لعدوى قد تتطلب علاجًا مستعجلاً "



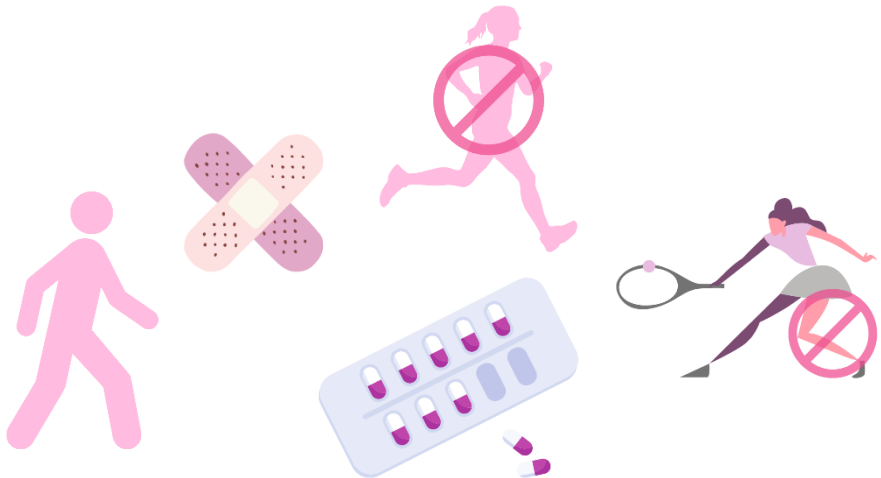
كيف اعتني بموضع الخزعة في المنزل؟

- ✓ يجب المحافظة على موضع العينة جافاً و نظيفاً.
- ✓ يمكن الاستحمام في اليوم الذي يلي العملية، مع تغيير الشاش و وضع الكريم الذي يصفه الطبيب مع كل غيار و ذلك لمدة 3 أيام.
- ✓ استخدام كمادات باردة على المنطقة لتقليل الكدمات والألم .
- ✓ بعد الاستحمام حاولي تجفيف المنطقة بدون تحريك اللاصق.



كيف اعتني بموضع الخزعة في المنزل؟

- ✓ ستقوم الممرضة بتغيير اللاصق وذلك بعد 3 أيام بعد العملية.
- ✓ في حال وجود غرز خياطة بعد الجراحة بأسبوع إذا لم تسقط (إذا سقط اللاصق فلا تقومي باستبداله).
- ✓ تناول مسكنات الألم عند الحاجة .
- ✓ امتنعي عن حمل الأشياء الثقيلة و عن الرياضات التي تتطلب جهداً مثل الجري والتنس إلى أن تزال غرز الخياطة.
- ✓ يمكنك المشي بعد العملية، فإذا كنت امرأة عاملة فمن الأفضل أخذ إجازة في اليوم الذي يلي العملية.



ملاحظة:



أخبري طبيبك إذا ظهرت أي من المشاكل التالية:

- وجود ألم لا يزول حتى مع تناول الأدوية المسكنة.
- وجود نزيف أو زيادة تورم في موضع العملية.
- إحممرار في المنطقة المحيطة بموضع العملية.
- وجود خراج أو ظهور رائحة من مكان العملية.
- ظهور حساسية من أي دواء أعطي لك في المستشفى.



المصادر والمراجع:

جميع الصور المستخدمة من موقع www.canva

المراجعة والتدقيق:

تمت مراجعة محتوى هذا الكتيب من قبل استشاريين قسم الأشعة
بمستشفى الملك فهد الجامعي.

قسم التوعية الصحية

IAU-21-208



جامعة الإمام عبد الرحمن بن فيصل
IMAM ABDULRAHMAN BIN FAISAL UNIVERSITY

مستشفى الملك فهد الجامعي
King Fahad Hospital The University