

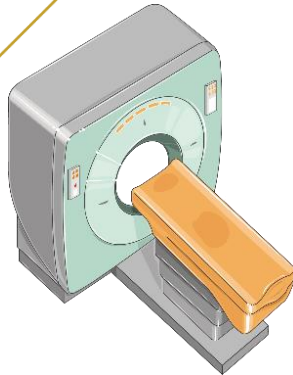


جامعة الإمام عبد الرحمن بن فيصل
IMAM ABDULRAHMAN BIN FAISAL UNIVERSITY

مستشفى الملك فهد الجامعي
King Fahad Hospital The University

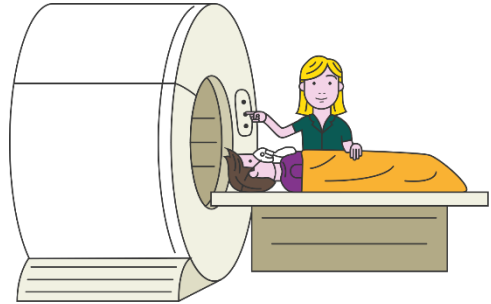
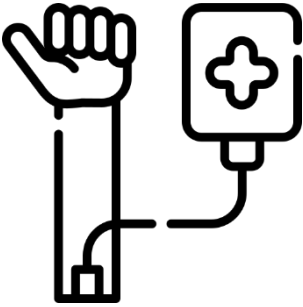
تصوير الدماغ والأوعية الدموية بالأشعة المقطعية

CT Scan of the Brain and Blood Vessels



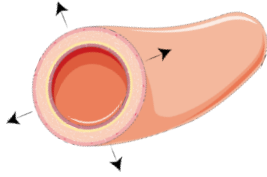
ما هو تصوير الأوعية المقطعية؟

يتم إجراء التصوير المقطعي المحوسب (CTA) بعد حقن مادة التباين، أو الصبغة في الأوعية الدموية والمسح الضوئي المقطعي للمساعدة في تشخيص وتقييم مرض الأوعية الدموية، مثل تمدد الأوعية الدموية أو انسدادها. عادة ما يتم إجراء التصوير المقطعي في قسم الأشعة أو مركز التصوير في العيادات الخارجية.

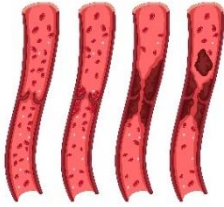


ما هي استخدامات تصوير الأوعية المقطعية؟

تقييم العديد من أمراض الأوعية الدموية مثل:



○ تمدد الأوعية الدموية



○ انسداد الأوعية الدموية



○ تشوهات خلقية



○ الأوعية الدموية غير المنظمة، مثل

تشوهات الأوعية الدموية

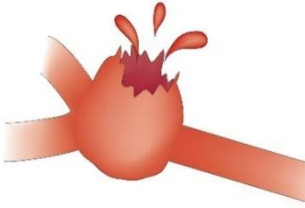
ما هي استخدامات تصوير الأوعية المقطعية؟



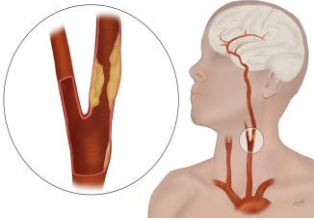
○ الإصابات



○ الأورام



○ تمزق الأوعية الدموية



○ كشف مرض تصلب الشرايين

(البلاك) في الشريان السباتي

للرقبة، والذي قد يحد من تدفق

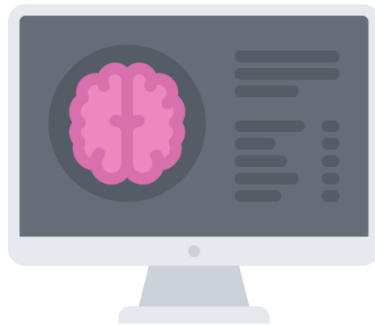
الدم إلى الدماغ ويتسبب في

الإصابة بسكتة دماغية.

ماهو النضح باستخدام التصوير المقطعي المحوسب

للرأس؟

يستخدم النضح في التصوير المقطعي المحوسب (CTP) للرأس أجهزة أشعة سينية خاصة لإظهار مناطق الدماغ التي يتم تزويدها بالدم بشكل ملائم (نضح) ويظهر معلومات مفصلة حول تدفق الدم إلى الدماغ. نضح الأشعة المقطعية سريع وغير مؤلم وغير موسع ودقيق. إنها تقنية مفيدة لقياس تدفق الدم إلى الدماغ والتي قد تكون ضرورية لتشخيص ومتابعة علاج السكتة الدماغية وأمراض الأوعية الدموية.

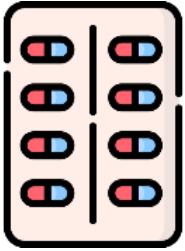


ما هي استخدامات النضح باستخدام التصوير

المقطعي (CTP) ؟



○ الكشف عن السكتة الدماغية الحادة.

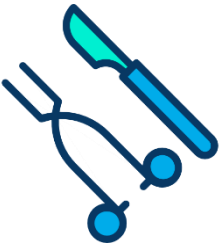


○ اختيار المرضى للعلاجات المسيلة بعد السكتة

الدماغية عن طريق تحديد أنسجة المخ

المعرضة لخطر الاحتشاء أو الإصابة الدائمة

بسبب عدم وجود إمدادات دم كافية.



○ تقييم المرضى الذين يتم ترشيحهم

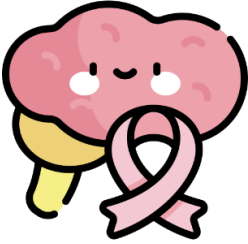
للعلاجات الجراحية أو العصبية الوعائية.

ما هي استخدامات النضح باستخدام التصوير

المقطعي (CTP) ؟



- تقييم خطورة تشنج الأوعية الدموية، وهو انقباض مفاجئ في الأوعية الدموية والذي قد ينشأ من نزيف تحت الأغشية العنكبوتية.



- تشخيص وتقييم استجابة المرضى الذين يعانون من مجموعة متنوعة من أورام المخ للعلاج.

كيف أستعد للتصوير؟

يجب عليك ارتداء ملابس مريحة فضفاضة تلائم الفحص. قد تحتاج إلى ارتداء ثوب أثناء الفحص قد تؤثر الأجسام المعدنية، بما في ذلك المجوهرات والنظارات وتراكيب الأسنان ودبابيس الشعر على الصور المقطعية.

اتركها في المنزل أو أخرجها قبل التصوير. قد يُطلب منك أيضًا إزالة أجهزة السمع وإزالة تراكيب الأسنان الغير ثابتة.

سيُطلب من النساء إزالة حمالات الصدر التي تحتوي على أسلاك معدنية. قد يُطلب منك إزالة أي معادن في ثقوب الجسم إن أمكن.



كيف أستعد للتصوير؟

سيُطلب منك ألا تأكل أو تشرب أي شيء لبضع ساعات قبل التصوير، إذا كان سيتم استخدام مواد التباين الصبغية في الاختبار، **يجب عليك إبلاغ طبيبك** بجميع الأدوية التي تتناولها، وإذا كنت تعاني من أي حساسية. **إذا كان لديك حساسية** معروفة من مادة التباين الملونة، فقد يصف طبيبك الأدوية لتقليل خطر حدوث الحساسية.



كيف أستعد للتصوير؟

أخبر طبيبك أيضًا بأي أمراض حديثة أو حالات طبية أخرى وما إذا كان لديك تاريخ في الإصابة بأمراض القلب أو الربو أو السكري أو أمراض الكلى أو الغدة الدرقية. أي من هذه الأمراض قد يزيد من احتمالية حدوث مضاعفات أثناء أو بعد التصوير.



كيف أستعد للتصوير؟

يجب على النساء دائمًا إبلاغ الطبيب وتقني التصوير المقطعي إذا كان هناك **احتمالية وجود حمل**: إذا كنت ترضعين طفلك رضاعة طبيعية، أسألي طبيبك عن كيفية الاستمرار. يفضل ضخ حليب الثدي في وقت مبكر والحفاظ عليه في للاستخدام إلى أن تختفي المواد الملونة من جسمك (بعد حوالي ٢٤ ساعة من التصوير).



ما هي خطوات الفحص؟

١- سوف تستلقي على سرير او طاولة تنتقل عبر ماسح الصور المقطعية المحوسبة بحيث يمكن لحزم الأشعة السينية فحص مناطق مختلفة من الجسم، بعد ذلك سوف يأخذ الكمبيوتر المعلومات التي تم جمعها من الماسح الضوئي لإظهار صور للجسم.



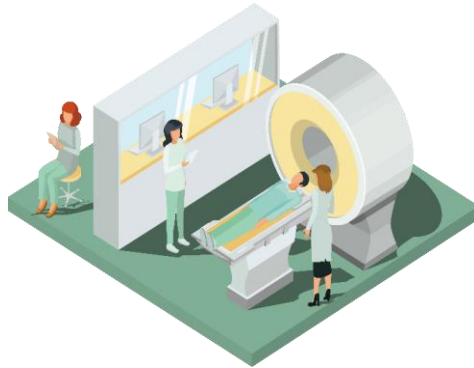
ما هي خطوات الفحص؟

٢- يعالج الكمبيوتر كمية كبيرة من بيانات المسح المقطعي المحوسب لإنشاء صورتين أو ثلاثة صور ثلاثية الأبعاد للجسم. قد يُطلب منك أن تحبس أنفاسك أثناء الفحص. أي حركة، بما في ذلك التنفس وحركات الجسم، يمكن أن تؤدي إلى تشويش على الصور. تستغرق عملية المسح الواحد حوالي دقيقة واحدة إلى دقيقتين ، ولكن قد يلزم إجراء عمليات مسح متعددة.

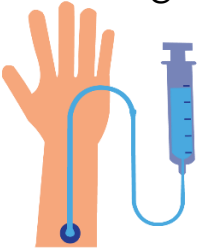


ما هي خطوات الفحص؟

٣- سيقوم أخصائي الأشعة بتحليل هذه الصور باستخدام برامج كمبيوتر متطورة وشاشات عالية الجودة للكشف عن الأمراض في الجسم. في بعض الأحيان، يكون التخدير مطلوبًا للأطفال لإبقائهم ثابتين أثناء المسح. سيساعدك طبيبك على تحديد ما إذا كانت هناك حاجة للتخدير، وإذا كان الأمر كذلك، فسوف يتم ترتيب ذلك. عند اكتمال الفحص، سيطلب منك الانتظار حتى يتحقق الفني من أن الصور بجودة عالية بما يكفي للقراءة الدقيقة.



بعد الانتهاء من الفحص:



سيقوم الفني بإزالة الحقنة الوريدي المستخدم لحقن مادة التباين. سيتم تغطية ثقب الإبرة الصغير. ويمكنك العودة إلى ممارسة حياتك بشكل طبيعي.

من يقرأ النتائج وكيف يمكن للمريض الحصول عليها؟



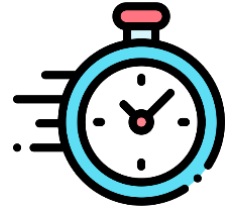
سيقوم أخصائي الأشعة، وهو طبيب مدرب على الإشراف وقراءة اختبارات الأشعة، بتحليل الصور الخاصة بك للوصول للتشخيص. سيرسل طبيب الأشعة تقريرًا موقَّعًا إلى الرعاية الأولية أو الطبيب المسؤول ، والذي سيقوم باطلاع المريض على النتائج.

ما هي فوائد الأشعة المقطعية؟

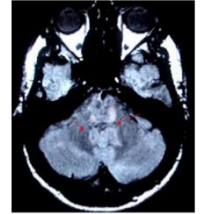
تصوير الأوعية قد يلغي الحاجة للجراحة. إذا
لذالت الجراحة ضرورية، فيمكن إجراؤها
بشكل أكثر دقة.



التصوير المقطعي بالأشعة المقطعية سريع
وغير موسع وقد تكون له مضاعفات أقل
بكثير مقارنةً بتصوير الأوعية التداخلي
التقليدي.



يوفر تصوير الأوعية المقطعية تفاصيل
تشريحية أكثر دقة من اختبارات تصوير الأوعية
الأخرى مثل تصوير الأوعية بالقسطرة
التقليدية والتصوير بالرنين المغناطيسي .



ما هي فوائد الأشعة المقطعية ؟

في تصوير الأوعية المقطعية، غالباً ليست هناك حاجة للتخدير .



تكلفته المادية أيضاً أقل من قسطرة الأوعية.



لا توجد إشعاعات في جسم المريض بعد الفحص المقطعي.



يجب ألا يكون للأشعة السينية المستخدمة في الأشعة المقطعية أي آثار جانبية فورية.



ما هي المخاطر المحتملة للأشعة المقطعية؟



○ معظم المرضى يكملون تصوير الأوعية المقطعية دون أي آثار جانبية سلبية.

○ هناك فرصة ضئيلة للإصابة بالسرطان من التعرض المفرط للإشعاع. ومع ذلك، فإن الفائدة من التشخيص الدقيق تفوق بكثير المخاطر.



○ إذا كان لديك تاريخ من **حساسية** مادة التباين الملونة المستخدمة بالأشعة السينية، فقد ينصح طبيبك بتناول أدوية وقائية خاصة.



ما هي المخاطر المحتملة للأشعة



المقطعية؟

○ المرضى المعرضين لخطر الفشل الكلوي

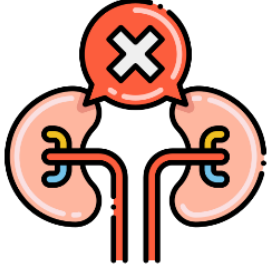
والذين لديهم بالفعل خلل في وظائف

الكلى ، يمكن أن يؤدي حقنه بمادة التباين

باليود إلى مزيد من الإضرار بوظائف الكلى.

استشر طبيبك المختص وطبيب الأشعة للحصول على

مزيد من المعلومات حول هذا الخطر.



○ يجب على المرأة دائمًا إخبار طبيب الأشعة إذا

كانت هناك احتمالية وجود حمل.



ما هي المخاطر المحتملة للأشعة المقطعية؟



○ إذا تسربت كمية كبيرة من مادة التباين الأشعة السينية من الوريد الذي يتم حقنه وانتشرت تحت الجلد، فقد يتسبب ذلك في تلف الجلد والأوعية الدموية والأعصاب.

إذا شعرت بأي ألم أو الإحساس بالوخز أثناء أو بعد حقن مادة التباين مباشرة، يجب عليك إخبار الممرضة أخصائي التقنية على الفور.



ما هي المخاطر المحتملة للأشعة المقطعية؟



- إن خطر الحساسية الشديدة لمواد التباين التي تحتوي على اليود أمر نادر الحدوث، والمستشفيات مجهزة تجهيزًا جيدًا للتعامل معها.



- يتم توفير عناية خاصة أثناء فحص الأشعة السينية لاستخدام أقل جرعة إشعاعية ممكنة مع إنتاج أفضل الصور للتقييم. تقوم المنظمات الوطنية والدولية لحماية الأشعة بمراجعة وتحديث معايير التقنية المستخدمة من قبل أطباء الأشعة.

المراجعة والتدقيق:

تمت مراجعة محتوى هذا الكتيب من قبل استشاريين قسم طب الأعصاب بمستشفى الملك فهد الجامعي.

قسم التوعية الصحية

IAU-20-35



جامعة الإمام عبد الرحمن بن فيصل
IMAM ABDULRAHMAN BIN FAISAL UNIVERSITY

مستشفى الملك فهد الجامعي
King Fahad Hospital The University