

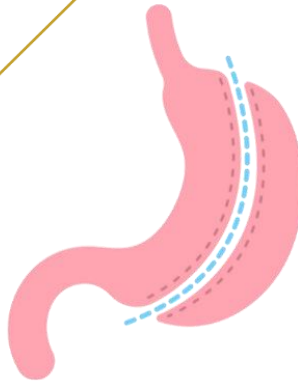


جامعة الإمام عبد الرحمن بن فيصل  
IMAM ABDULRAHMAN BIN FAISAL UNIVERSITY

مستشفى الملك فهد الجامعي  
King Fahad Hospital The University

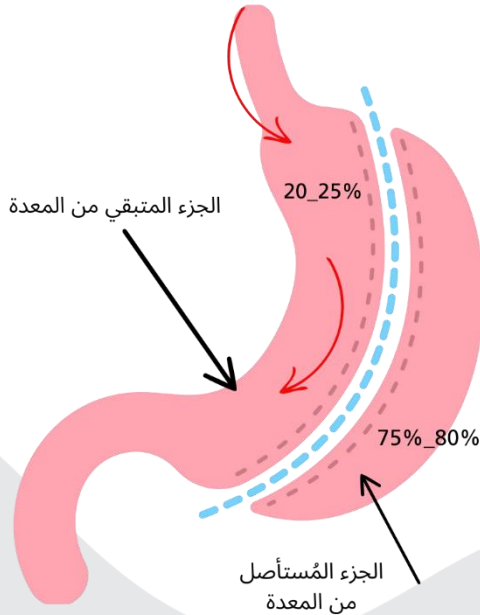
## تكميم المعدة

## Gastric sleeve



## ماهي عملية تكميم المعدة؟

عملية تكميم المعدة والمعروفة أيضًا باسم قص المعدة وهي عملية جراحية يتم فيها تقليل حجم المعدة وتحويلها إلى أنبوب ضيق فتصبح المعدة الجديدة أصغر بكثير ولا تتمدد عند تناول الطعام وتنتج كمية أقل من هرمون (الجريلين) الذي يسبب الجوع مما يساعدك على الشعور بالشبع مع كمية أقل من الطعام. تعتبر عملية تكميم المعدة أقل صعوبة من عملية تحويل مسار المعدة وذلك لأنه لا يتم إعادة ترتيب الأمعاء وهناك فرصة أقل لسوء التغذية وكذلك لا تتطلب أي جهاز مزروع بشكل دائم.



## متى ينصح بإجراء الجراحة؟

يوصى بإجراء جراحة فقدان الوزن فقط للأشخاص الذين يعانون من أحد ما يلي:

- مؤشر كتلة الجسم أعلى من ٣٥
- مؤشر كتلة الجسم أعلى من ٣٠ مع وجود مشكلة طبية خطيرة تتعلق بالسمنة بما في ذلك (مرض السكري وآلام المفاصل الشديدة وانقطاع التنفس أثناء النوم وغيرها) والتي من شأنها أن تتحسن مع فقدان الوزن.



## متى لا ينصح بإجراء جراحة تحويل مسار المعدة؟



تعاطي المخدرات  
والكحول الحالي



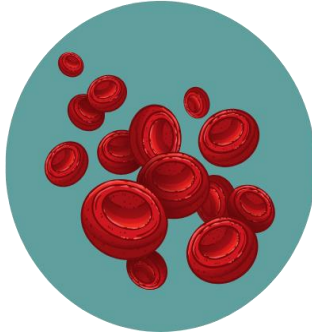
اضطرابات الأكل غير  
المنضبطة وغير المعالجة  
(مثل الشره المرضي)



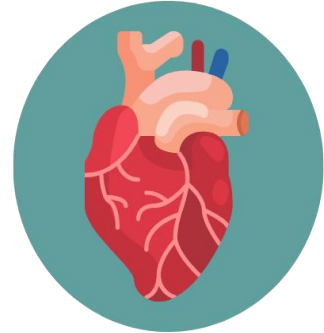
الاكتئاب الشديد أو  
الذهان غير المعالج



عدم القدرة على أخذ  
الفيتامينات والمكملات  
الغذائية مدى الحياة بعد  
الجراحة



أمراض سيوله الدم  
(اعتلال في التخثر)



أمراض القلب الشديدة  
التي قد تتعارض مع  
التخدير

## ماهي مضاعفات أو مخاطر عملية التكميم؟

جميع العمليات الجراحية لديها بعض المخاطر من حدوث مضاعفات في عملية تكميم المعدة وتحدث في أقل من 1% من العمليات تشمل المضاعفات الجراحية ما يلي:

- نزيف
- عدوى
- ردود الفعل على التخدير
- تسرب من خط الدبابيس



## ماهي مضاعفات أو مخاطر عملية التكميم؟

بعد التعافي يصاب بعض الأشخاص بمضاعفات طويلة المدى من الجراحة. عادة ما يكون من السهل علاجها عند حدوثها يمكن أن تشمل

- يمكن أن يتسبب النسيج الندبي بعد العملية في ضيق معدتك، مما قد يبطئ أو يمنع الطعام من التحرك عبر معدتك مما يسبب الغثيان والقيء وصعوبة تناول الطعام.
- نقص غذائي؛ من الصعب الحصول على ما يكفي من العناصر الغذائية عندما تأكل كميات أقل بكثير. عادة ما يتم وصف المكملات الغذائية اليومية للأشخاص الذين خضعوا لجراحة السمنة مدى الحياة.



## ماهي مضاعفات أو مخاطر عملية التكميم؟

- الارتجاع المعدي؛ يُنصح المرضى الذين يعانون من ارتجاع المريء، بتجنب جراحة تكميم المعدة والذهاب لإجراء عملية تويل مسار المعدة.  
ومع ذلك، فإن 10% - 15% من المرضى الذين لا يعانون من مرض ارتجاع المريء قبل الجراحة سوف يصابون بمرض ارتجاع المريء بعد جراحة التكميم وهذا ما يسمى ارتجاع المريء (دي نوفو).
- حصوات المرارة؛ يؤدي فقدان الوزن السريع إلى إرسال كمية كبيرة من الكوليسترول إلى الكبد لمعالجتها. يمكن أن يتراكم هذا الكوليسترول الزائد في المرارة ويشكل حصوات . قد يعطيك مقدم الرعاية الصحية الخاص بك وصفة طبية وإرشادات للوقاية من حصوات المرارة بعد الجراحة.



## ماهي نتائج عملية التكميم؟

تتميز عملية تكميم المعدة بمعدل نجاح جيد، ويفقد الأشخاص من 60 إلى 65 بالمائة من وزن الجسم الزائد بعد ٨١ شهر من إجراء العملية. كما هو الحال مع عملية تحويل مسار المعدة. من المهم اتباع نمط حياة مناسب بعد الجراحة.







## ملاحظات:

---

---

---

---

---

---

---

---

---

---

---

المصادر والمراجع:

UpToDate (iau.edu.sa)

clevelandclinic.org

[Canva.com](https://www.canva.com)

المراجعة والتدقيق:

تمت مراجعة محتوى هذا الكتيب من قبل استشاريين الجراحة العامة وجراحات السمنة والمناظير بمستشفى الملك فهد الجامعي.

قسم الجراحة العامة وجراحات  
السمنة والمناظير

---

وحدة التوعية الصحية  
IAU-24-517



جامعة الإمام عبد الرحمن بن فيصل  
IMAM ABDULRAHMAN BIN FAISAL UNIVERSITY

مستشفى الملك فهد الجامعي  
King Fahad Hospital The University