



جامعة الإمام عبد الرحمن بن فيصل
IMAM ABDULRAHMAN BIN FAISAL UNIVERSITY

دليل المستخدم

نظام سجلات الطلاب

عمادة القبول والتسجيل

المحتويات

١	نبذة عامة عن النظام
٢	كيفية الوصول إلى النظام
٤	تسجيل الدخول
٦	خدمات النظام
٦	١- التحويل الخارجي
١٤	٢- الزيارة الخارجية
١٨	٣- المنح الدراسية والخارجية
٢١	٤- متابعة طلب التحويل والزيارة الخارجية
٢٤	الخروج من النظام
٢٥	طرق التواصل

عن النظام:

نظام سجلات الطلاب هو المنفذ العملي لمجمل ما يحتاجه الطلبة و أعضاء هيئة التدريس والموظفين من خدمات إلكترونية للشؤون الأكاديمية التي ترتبط بأنظمة ولوائح واجراءات القبول والتسجيل بحيث تمكنهم من متابعة طلبهم إلكترونياً في النظام .

الخدمات الرئيسية التي يقدمها النظام:

- التحويل الخارجي .
- الزيارة الخارجية.
- المنح الدراسية والخارجية.
- متابعة طلب التحويل الخارجي والزيارة الخارجية

المستفيدون من النظام:

- الطلاب و الطالبات من خارج الجامعة.

رابط النظام:

- يمكن الوصول الى الخدمات المقدمة في نظام سجلات الطلاب عبر الدخول على صفحة القبول والتسجيل في موقع جامعة الامام عبدالرحمن بن فيصل.
www.iau.edu.sa/ar
- الرابط المباشر للنظام :

<https://sis.iau.edu.sa/psp/hcs9prd/EMPLOYEE/HRMS/?cmd=expire>

كيفية الوصول إلى النظام

١- الدخول على موقع الجامعة ثم اختيار التحويل الخاص بعمادة القبول والتسجيل



شاشة توضيحية: 1- الشاشة الرئيسية لموقع الجامعة

٢- اختيار ايقونة التحويل والزيارة من خارج الجامعة أو المنح الدراسية والخارجية .



شاشة توضيحية: ٢- الشاشة الرئيسية لصفحة عمادة القبول والتسجيل

٣- اختيار ايقونة تقديم طلب جديد.



شاشة توضيحية: ٣- الشاشة الرئيسية لتقديم طلب جديد

◆ تسجيل الدخول

تسجيل الدخول للنظام عن طريق (رقم السجل المدني/ الإقامة) للطلاب في التحويل والزيارة الخارجية.

The screenshot shows the login interface for external students. At the top, it says 'جامعة الإمام عبدالرحمن بن فيصل' and 'WWW.ABUALAHMARBENFISAL.EDU.SA'. The main heading is 'تحويل طلب التحويل الخارجي' (External Transfer Request). Below this, there is a 'تسجيل الدخول' (Login) button. The form includes a text input for 'رقم السجل المدني / الإقامة' (Civil ID / Residence Number) and a dropdown menu for 'الكلية' (Faculty). There are also checkboxes for 'التحويل من خارج الجامعة' (Transfer from outside the university) and 'التحويل من داخل الجامعة' (Transfer from inside the university). A 'تسجيل الدخول' (Login) button is at the bottom right.

شاشة توضيحية: ٤ - الشاشة الرئيسية لواجهة تسجيل الدخول في طلب التحويل الخارجي

The screenshot shows the login interface for external visits. At the top, it says 'جامعة الإمام عبدالرحمن بن فيصل' and 'WWW.ABUALAHMARBENFISAL.EDU.SA'. The main heading is 'طلب تقديم زيارة خارجية' (Request for External Visit). Below this, there is a 'تسجيل الدخول' (Login) button. The form includes a text input for 'رقم السجل المدني / الإقامة' (Civil ID / Residence Number) and a dropdown menu for 'الكلية' (Faculty). There are also checkboxes for 'التحويل من خارج الجامعة' (Transfer from outside the university) and 'التحويل من داخل الجامعة' (Transfer from inside the university). A 'تسجيل الدخول' (Login) button is at the bottom right.

شاشة توضيحية: ٥ - الشاشة الرئيسية لواجهة تسجيل الدخول في طلب الزيارة الخارجية

كما يتم تسجيل الدخول للنظام عن طريق رقم جواز الطالب في المنح الدراسية والخارجية.

إدارة المنح الدراسية

إضافة منحة جديدة

رقم الجواز:

الجامعة الأممية: UOUMM

الفرع الأممية: بالتربية

العدد الدراسي: 2172

نوع المنحة: منحة دراسية

إضافة

شاشة توضيحية: ٦ - الشاشة الرئيسية لواجهة تسجيل الدخول في طلب المنح الدراسية والخارجية.

1- التحويل الخارجي

يمكن من خلال النظام تقديم طلب تحويل للطالب المنتظم في جامعة سعودية أو جامعة عالمية معترف بها.

متطلبات وشروط الحصول على الخدمة:

- الشروط التي يجب توفرها للتقديم بطلب التحويل من جامعة أخرى إلى جامعة الإمام عبدالرحمن بن فيصل :
 1. يجب أن يكون المتقدم طالبا منتظما في جامعة حكومية في المملكة أو جامعة عالمية معترف بها .
 2. يمكن التقديم للتحويل من الجامعات الخاصة في المملكة أو خارجها شريطة أن تكون حاصلة على الاعتراف من هيئة تقويم التعليم في المملكة أو جهة مرجعية في التخصص.
 3. أن لا يكون الطالب منقطعاً أو مفصولاً عن جامعته.
 4. أن يتقدم الطالب بطلب التحويل من خلال نظام سجلات الطلاب وحسب التقويم الزمني الذي تحدده عمادة القبول والتسجيل.
 5. أن يحقق الطالب أي شروط أخرى يحددها مجلس الكلية المراد التحويل إليها.
 6. يتم النظر في طلبات التحويل والرد عليها من قبل لجنة برئاسة عميد الكلية وعضوية وكيل الكلية للشؤون الأكاديمية وعضوية آخرين من أصحاب الخبرة في الكلية .
 7. لا يمكن معادلة أكثر من % 50 من متطلبات التخرج لأي برنامج للطالب المقبول تحويلًا من جامعة أخرى إلى جامعة عبدالرحمن بن فيصل.
 8. أن لا يكون للمتقدم سجل سابق في جامعة الإمام عبدالرحمن بن فيصل.

• الشروط الخاصة بالكليات التي تتبع السنة التحضيرية :

١. أن يكون الطالب قد اجتاز مقررات معادلة للسنة التحضيرية في جامعة الإمام عبدالرحمن بن فيصل ولا يقبل التحويل إليها .
٢. أن يكون الطالب مقيداً في كلية مناظرة للكلية التي يراد التحويل إليها (كلية هندسية لكليات المسار الهندسي وكلية صحية لكليات المسار الصحي) ويجوز لمجلس الكلية الاستثناء من هذا الشرط .
٣. أن يمضي الطالب عاماً دراسياً في كليتي الطب أو طب الاسنان بعد دراسة مقررات السنة التحضيرية أو المقررات العامة ويرصد له درجات فيما لا يقل عن (٢٤) وحدة دراسية من مقررات كليتي الطب وطب الأسنان التخصصية .
٤. أن يحقق الطالب المعدل التراكمي الذي توقف عنده التسكين بعد السنة التحضيرية للكلية التي يراد التحويل إليها في حال تقدم الطالب للتحويل بعد انتهاء السنة التحضيرية مباشرة دون الدراسة في الكلية المناظرة في جامعته .
٥. يحدد مجلس الكلية شروط معادلة المقررات التي درسها الطالب خارج الجامعة .
٦. مع مراعاة ما ورد في الفقرة (٤) أعلاه يجب أن لا يقل معدل الطالب التراكمي عند التحويل عن :
 - ❖ (٣,٧٥) من (٥) أو (٢,٧٥) من (٤) لكليتي الطب و طب الاسنان.
 - ❖ (٣,٥٠) من (٥) أو (٢,٥٠) من (٤) للكليات التي تشترط معدل ٢,٧٥ للتخرج (الهندسة , العمارة , التصاميم).
 - ❖ ٣ من ٥ أو ٢ من ٤ لباقي الكليات التي تتبع السنة التحضيرية .

• الشروط الخاصة بالكليات التي لا تتبع السنة التحضيرية :

١. أن يكون الطالب قد درس مالا يقل عن فصلين دراسيين في جامعته ورصدت له درجات فيما لا يقل عن ٢٤ وحدة دراسية , او أن يكون قد درس جميع مقررات السنة التحضيرية في جامعته .
٢. يجب أن لا يقل معدل الطالب التراكمي عن (٣) من (٥) أو (٢) من (٤) عند تقديم طلب التحويل للكليات التي لا تتبع السنة التحضيرية

٣. لمجلس الكلية أو من يفوضه الاستثناء من شرط المعدل المذكور في الفقرة (٢) أعلاه وفقاً للضوابط التالية :

- ❖ وجود اسباب تضطر الطالبة للإنتقال إلى جامعة الإمام عبدالرحمن بن فيصل مع تقديم الوثائق التي تثبت ذلك (وفاة ولي الأمر – الطلاق – الزواج – تقاعد ولي الأمر – نقل ولي الأمر خارج مقر الدراسة).
- ❖ أن لا يقل المعدل التراكمي للطالبة عند تقديم طلب التحويل عن ٢,٥ من ٥
- ❖ موافقة مجلس الكلية على تحويل الطالبة .
- ❖ يعامل الطالب الذي يدرس في الخارج معاملة المضطر للتحويل ويستثنى للكليات التي لا تتبع السنة التحضيرية .

خطوات التنفيذ:

١. الدخول على الصفحة الرئيسية لطلب تحويل جديد وإضافة (رقم السجل المدني / الإقامة) ثم الضغط على ايقونة (إضافة).

شاشة توضيحية: ٧- الشاشة الرئيسية لواجهة تسجيل الدخول في طلب التحويل الخارجي

٢. قراءة التعهد ثم اختيار (قرأت ووافقت على التعهد أعلاه) مع إدخال كلمة المرور.



شاشة توضيحية: ٨- الشاشة الرئيسية لواجهة كلمة المرور في طلب التحويل الخارجي

٣. الضغط على أيقونة (ارسال) لتظهر لك بعض معلوماتك الشخصية ثم استكمل باقي الحقول المطلوبة في (المعلومات الشخصية - الجنسية - معلومات الاتصال) بصفحة معلومات الطالب.

جامعة الملك سعود
KING SAUD UNIVERSITY

خطوات لتسجيل الطالب
1. ملء الحقول التي تظهر على الشاشة - إجبارية
2. بعد الانتهاء اضغط على زر "الرجوع" لاستكمال عملية التسجيل على النحو التالي
3. لتفصيل المزيد من الحقول على الشاشة اضغط على زر TAB
4. تم اكمال العملية حتى تاريخ AM 11:00 2010-01-08

معلومات الشخصية

الاسم الكامل - الإناث
الاسم الأول
اسم الأب
اسم الجد
اسم العائلة

تاريخ الميلاد
الجنس
العنوان
البلد
الجنسية
نوع السكن

الجنسية

الجنسية

معلومات الاتصال

الهاتف
البريد الإلكتروني

رقم الهاتف
البريد الإلكتروني

رقم التحويل
اسم التحويل

رقم التحويل
اسم التحويل

مركز التحويل: 0500000000 - التاب: 0100000000

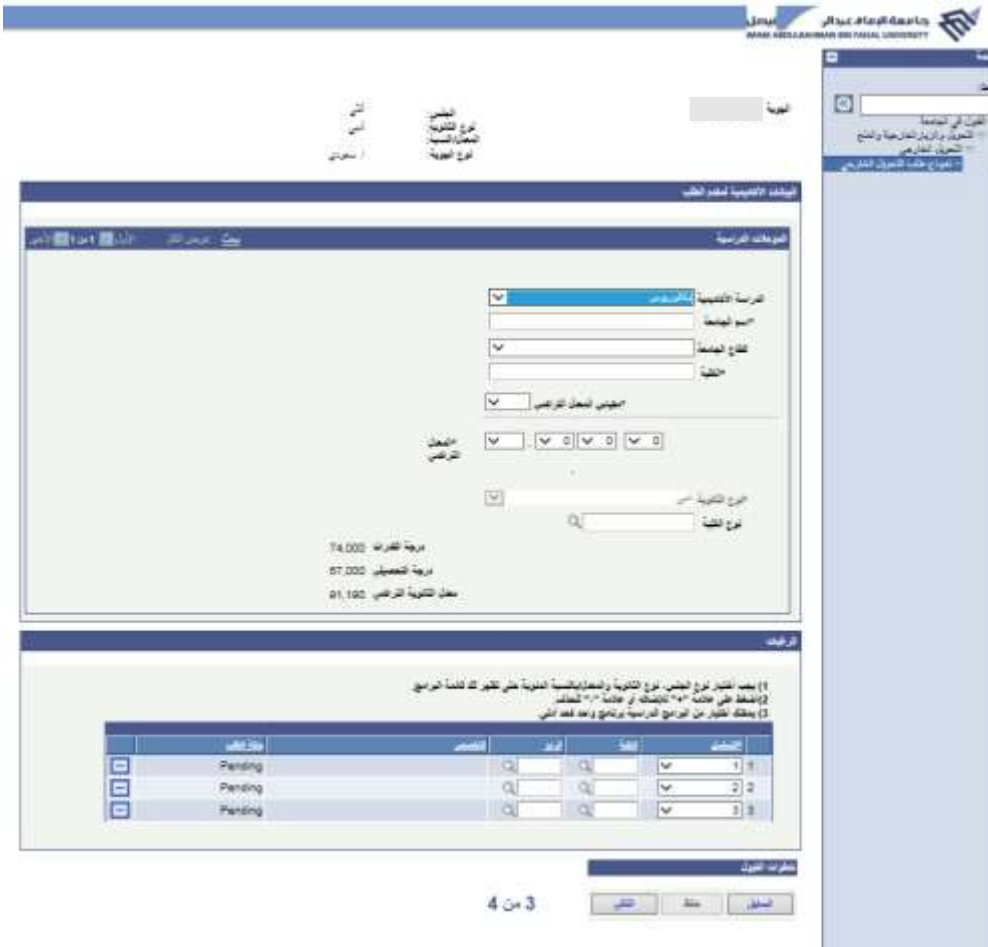
معلومات التحويل

التالي خلف إلغاء

2 من 4

شاشة توضيحية: ٩- الشاشة الرئيسية لواجهة المعلومات الشخصية في طلب التحويل الخارجي

٤. الضغط على أيقونة (التالي) حتى يتم الانتقال إلى صفحة البيانات الأكاديمية لمقدم الطلب (المعدل التراكمي - نوع الدراسة - قطاع الجامعة) بالإضافة إلى ادخال الرغبات الخاصة بمقدم الطلب والتي تظهر له حسب مدخلاته في البيانات الأكاديمية



شاشة توضيحية: ١٠ - الشاشة الرئيسية لواجهة البيانات الأكاديمية

٥. ارفاق المستندات المطلوبة .



شاشة توضيحية: ١١- الشاشة الرئيسية لواجهة ارفاق المستندات

٢- الزيارة الخارجية

يمكن من خلال النظام تقديم طلب الزيارة للطلاب المنتظم في جامعة سعودية أو جامعة عالمية معترف بها.

متطلبات وشروط الحصول على الخدمة:

- لا يتم قبول طالب التعليم عن بعد طالباً زائراً إلا اذا تم تحويله في جامعته كطالب منتظم ودرس مالا يقل عن ١٢ وحدة دراسية
- أن يكون قد درس فصلاً دراسياً في برنامج انتظام في الكلية التي قبل فيها ورصدت له درجات فيما لا يقل عن 12 وحدة دراسية في سجله الدراسي.
- تتم اجراءات الزيارة من وإلى خارج الجامعة عن طريق عمادة القبول والتسجيل ويشترط في تقديم طلبات الزيارة من خارج الجامعة ارفاق خطاب من عميد القبول والتسجيل في الجامعة الأخرى يتضمن المقررات التي يراد ان يدرسها الطالب في جامعة الإمام عبدالرحمن بن فيصل .
- الحد الأقصى لمجموع الوحدات الدراسية التي يمكن احتسابها من خارج الجامعة هو ٥% من مجموع وحدات التخرج من جامعة الإمام عبدالرحمن بن فيصل .
- تتم اجراءات الزيارة إلى خارج الجامعة من خلال نظام سجلات الطلاب حسب التقويم الزمني الذي تحدده عمادة القبول والتسجيل مع التقيد بجميع الشروط أعلاه .
- يعتبر رقم السجل المدني الخاص بالطالب الزائر من خارج الجامعة رقماً أكاديمياً يعمل به خلال فترة دراسته بالجامعة .
- يشترط في قبول الزيارة للقادم من خارج المملكة العربية السعودية ،الدراسة في كلية أو جامعة معترف بها في وزارة التعليم تعمل بنظام الإنتظام وأن لا يقل التقدير الحاصل عليه عن جيد C .

خطوات التنفيذ:

1. الدخول على الصفحة الرئيسية لطلب زيارة جديد وإضافة (رقم السجل المدني / الإقامة) ثم الضغط على ايقونة (إضافة).

IMAM ABDURAHMAN 8

طلب تقديم زيارة خارجية

إضافة قيمة جديدة

رقم السجل المدني / الإقامة:

المؤسسة الأكاديمية: UODMM

الدراسة الأكاديمية: بكالوريوس

الفصل الدراسي: 2172

نوع الطلب: زيارة من خارج الجامعة

إضافة

شاشة توضيحية: ١٣ - الشاشة الرئيسية لواجهة تسجيل الدخول في طلب الزيارة الخارجية

2. تظهر صفحة المعلومات الشخصية لاستكمال الحقول المطلوبة في (المعلومات الشخصية - الجنسية - معلومات الاتصال) بصفحة معلومات الطالب.

خطوات تقديم الطلب

1. ملء الحقول التي تحتوي على علامة * إجبارية
2. يحدد المستخدم مستوى الأذونات المرغوب استخدامه بواسطة التمرير على العمود الأخير
3. لتفادي التداخل بين الحقول على الشاشة استخدم زر TAB
4. اقرأ تعليمات الملفات على تاريخ AM 11:59 2018-01-23

معلومات الشخصية

الاسم العائلي:

الاسم الأول:

رقم الهوية:

الجنس:

الجنسية:

تاريخ الميلاد:

البريد الإلكتروني:

الهاتف:

معلومات الاتصال

الاسم العائلي:

الاسم الأول:

رقم الهوية:

الجنس:

الجنسية:

تاريخ الميلاد:

البريد الإلكتروني:

الهاتف:

معلومات الزيارة

1 من 4

إضافة

شاشة توضيحية: ١٤ - الشاشة الرئيسية لواجهة المعلومات الشخصية

٣. الضغط على أيقونة (التالي) حتى يتم الانتقال إلى صفحة البيانات الأكاديمية لمقدم الطلب (المعدل التراكمي - نوع الدراسة - قطاع الجامعة) بالإضافة إلى ادخال الكلية التي يرغب بتقديم طلب الزيارة بها والتخصص لتظهر له قائمة بالمواد المتاحة للدراسة .



شاشة توضيحية: ١٥ - الشاشة الرئيسية لواجهة البيانات الأكاديمية

٤. قراءة التعهد ثم اختيار (قرأت ووافق على التعهد أعلاه) مع إدخال كلمة المرور ثم الضغط على أيقونة (التالي).



شاشة توضيحية: ١٦ - الشاشة الرئيسية لواجهة كلمة المرور في طلب الزيارة الخارجية

٥. ارفاق المستندات المطلوبة (هوية مقدم الطلب - نموذج زيارة معتمد من جامعة الطالب - سجل او كشف الدرجات) ثم الضغط على أيقونة (حفظ) ليكتمل الطلب.



شاشة توضيحية: ١٧ - الشاشة الرئيسية لواجهة ارفاق المستندات

٣- المنح الدراسية والخارجية

خدمة سنوية تتيح للطلاب من خارج المملكة تقديم طلب قبول في الجامعة.

متطلبات وشروط الحصول على الخدمة:

- أن يتم تقديم الطلب للراغبين بالمنحة إلكترونياً عن طريق صفحة عمادة القبول والتسجيل.
- التحقق من استيفاء شروط القبول والتي تتضمن التأكد من وثائق الطلاب وتميزهم اكااديمياً.
- التحقق من استيفاء شروط القبول والتي تتضمن التأكد من وثائق الطلاب وتميزهم الدراسي وترفع بياناتهم لوزارة التعليم لأخذ الموافقة.

خطوات التنفيذ:

١. الدخول على الصفحة الرئيسية لطلب المنح الدراسية .
٢. ادخال رقم الجواز ثم الضغط على ايقونة (إضافة) لتقديم الطلب.

قبول المنح الدراسية

إضافة تلمحة جديدة

رقم الجواز:

المؤسسة الأكاديمية: JODMM

الدراسة الأكاديمية: كالوريوس

الفصل الدراسي: 2172

نوع الطلب: منحة دراسية

إضافة

شاشة توضيحية: ١٨ - الشاشة الرئيسية لواجهة تسجيل الدخول لطلب المنح الدراسية

٣. ادخال معلومات مقدم الطلب (المعلومات الشخصية - الجنسية - معلومات الاتصال)

جامعة الإمارات العربية المتحدة
UAE UNIVERSITY

خطوات تقديم الطلب:
1. ملء النور التي تظهر على الشاشة ٢. بعد ذلك
2. يظهر بعدها برنامج الأرشيف "الرقم" استخدم بريد النور التي تظهر بالأسفل
3. تفضل السرب من النور على الصفحة استخدام TAB

AM 06:00 2017-12-30

المعلومات الشخصية

الاسم الأول: []
الاسم الأخير: []
الاسم الكامل: []
الاسم العائلي: []

رقم النور: []
الجنس: []
الجنسية: []
الاسم القومي: []

تاريخ الميلاد: []
الجنسية: []
الاسم القومي: []

العنوان: []
البريد الإلكتروني: []
رقم الهاتف: []

1 من 4

شاشة توضيحية: ١٩ - الشاشة الرئيسية لواجهة معلومات الطالب

٤. الضغط على أيقونة (التالي) ليتم الانتقال إلى صفحة البيانات الدراسية لمقدم الطلب (المعدل التراكمي - نوع الدراسة - ومكان التخرج - وسنة التخرج) ثم الخيارات والرغبات في الكليات التي يرغب بالتقدم بها.

جامعة الإمارات العربية المتحدة
UAE UNIVERSITY

خطوات تقديم الطلب:
1. ملء النور التي تظهر على الشاشة ٢. بعد ذلك
2. يظهر بعدها برنامج الأرشيف "الرقم" استخدم بريد النور التي تظهر بالأسفل
3. تفضل السرب من النور على الصفحة استخدام TAB

AM 06:00 2017-12-30

المعلومات الشخصية

الاسم الأول: []
الاسم الأخير: []
الاسم الكامل: []
الاسم العائلي: []

رقم النور: []
الجنس: []
الجنسية: []
الاسم القومي: []

تاريخ الميلاد: []
الجنسية: []
الاسم القومي: []

العنوان: []
البريد الإلكتروني: []
رقم الهاتف: []

1 من 4

شاشة توضيحية: ٢٠ - الشاشة الرئيسية لواجهة البيانات الدراسية لمقدم الطلب

٥. ارفاق المستندات المطلوبة.

الجنس:
عائلي
4,000 من 5
الدرجة:

الجنس:
نوع الثانوية:
المحل/التسمية:
نوع الشهادة:

الدرجة: 1200000009 S S S

المرفقات

١. الرجاء التأكد من أن الملفات المرفقة بعد الصيغ التالية: pdf , jpg , jpeg , bmp , tif , gif , wmf or png.

٢. نوره التنبيه بأن حجم الملف المرفق يجب أن لا يكون أكبر من 2 ميجابايت.

٣. تأكد من أن أسماء الملفات باللغة الإنجليزية قبل تحميلها.

ارفاق صور المستندات المطلوبة			
عرض المرفق	حذف المرفق	تحميل مرفق	اسم الملف
عرض المرفق	حذف المرفق	تحميل مرفق	GIF:110234979
عرض المرفق	حذف المرفق	تحميل مرفق	GIF:110234979
عرض المرفق	حذف المرفق	تحميل مرفق	GIF:110234979
عرض المرفق	حذف المرفق	تحميل مرفق	
عرض المرفق	حذف المرفق	تحميل مرفق	
عرض المرفق	حذف المرفق	تحميل مرفق	
عرض المرفق	حذف المرفق	تحميل مرفق	
عرض المرفق	حذف المرفق	تحميل مرفق	

شاشة توضيحية: ٢١ - الشاشة الرئيسية لواجهة ارفاق المستندات

٦. الضغط على أيقونة (حفظ) لإنهاء اكمال الطلب

٤- متابعة طلب التحويل الخارجي والزيارة الخارجية

يمكن لمقدم الطلب متابعة طلب التحويل الخارجي والزيارة الخارجية

متطلبات وشروط الحصول على الخدمة:

- أن يكون الطالب قد تقدم بطلب التحويل الخارجي أو الزيارة الخارجية في الوقت المتاح لتقديم الطلبات

خطوات التنفيذ:

١. الدخول على الصفحة الرئيسية للتحويل الخارجي أو الزيارة الخارجية .
٢. اختيار متابعة طلب سابق.



شاشة توضيحية: ٢٢ - الشاشة الرئيسية متابعة طلب سابق للتحويل الخارجي



شاشة توضيحية: ٢٣ - الشاشة الرئيسية متابعة طلب سابق للزيارة الخارجية

٣. يتم ادخال معرف المستخدم (رقم السجل المدني / الإقامة) وكلمة المرور التي تم ادخالها عند انشاء الطلب .



شاشة توضيحية: ٢٤ - الشاشة الرئيسية للدخول على صفحة متابعة طلب سابق على النظام

٤. يتم الدخول على الشاشة الرئيسية للطلب ومتابعة حالة الطلب وبعدها اكمال اجراءات التحويل الخارجي والحصول على خطوات انتهاء التحويل مع أهمية ارفاق اخلاء الطرف.

الترتيب	الرقم	الطلب	الرقم	المستند	ملاحظات
1	BCOMM	قارة الإسكندرية	OSBFD	طلب زيارة لإكمال	مراجعة الترخيص
2	APSCS	الدراسات التحليلية والتقييمية	OSBFD	الدراسات التحليلية	الموافق في الترخيص للأطباء - تم
3	SCIDM	التقويم	OSBFD	التقويم	تم على التقويم الصادر من مراجع 2016 عدداً في الدراسة والمراجع و إلكترونيات بطاقة الإسكندرية

حالة الطلب الأولية - إعداد الطلب والتحويل

الرقم:

الطلب:

حالة الطلب - الطلب

رقم الطلب:

الطلب:

حالة الطلب بعد التحويل

الطلب:

شاشة توضيحية: ٢٥ - الشاشة الرئيسية للدخول على صفحة متابعة طلب التحويل واكمال اجراءات القبول

كما يمكن متابعة حالة طلب الزيارة الخارجية وانتظار موافقة الكلية على المقررات المضافة من خلال هذه الصفحة.

الترتيب	الرقم	الطلب	الرقم	المستند	ملاحظات
1	DFNMD	التخصصات الطبية	OSBFD	طلب زيارة خارجية	مراجعة الترخيص
2	BCOMM	الإسكندرية	OSBFD	طلب زيارة خارجية	مراجعة الترخيص

حالة الطلب الأولية - إعداد الطلب والتحويل

الرقم:

الطلب:

حالة الطلب - الطلب

رقم الطلب:

الطلب:

حالة الطلب بعد التحويل

الطلب:

شاشة توضيحية: ٢٦ - الشاشة الرئيسية للدخول على صفحة متابعة طلب الزيارة الخارجية

يمكن الخروج من النظام عن طريق الضغط على ايقونة (تسجيل الخروج).



شاشة توضيحية: ٢٧ - الشاشة الرئيسية لواجهة تسجيل الخروج

رقم التحويلة	البريد الإلكتروني	الجهة / الشخص المسؤول عن النظام
٣٢٢٢٢	bserv@iau.edu.sa	عمادة القبول والتسجيل (وحدة خدمة المستخدمين)
-	admission@iau.edu.sa	التحويل الخارجي

